

mgr Paweł Łachowski

**INWENTARYZACJA HISTORYCZNA
ELEWACJI DRUGIEGO BUDYNKU
DYDAKTYCZNEGO
PAŃSTWOWEJ WYŻSZEJ SZKOŁY
ZAWODOWEJ W GŁOGOWIE**

Głogów 2007

Spis treści

Wstęp	3
Opis elewacji	5

Wstęp

Leżący nad Odrą Głogów przez stulecia był ważnym węzłem komunikacyjnym, ale pełniąc rolę zarówno miejsca przeprawy jak i strategicznego punktu oporu, był również miejscem przyciągającym liczne wojny oraz armie. Wiele konfliktów zniszczyło znaczną część substancji miejskiej. Jednak najwięcej strat w tym zakresie przyniosła II wojna światowa. Większość budynków w obrębie Starego Miasta oraz przyległych terenów zostało w znacznym stopniu zniszczone. Lata powojenne charakteryzowały się w znacznym stopniu rozbiórką ruin w centrum niż odbudową. Spowodowało to trwającą kilka dziesięcioleci sytuację, iż Głogów został praktycznie pozbawiony swojej dominanty w postaci zabytkowego Starego Miasta.

Oprócz budynków mieszkalnych na ul. Staromiejskiej oraz pomiędzy ulicami Kołłątaja, Skargi i Wałów Chrobrego na Starym Mieście zachowało się tylko kilka budynków użyteczności publicznej. Część z nich jest nadal w ruinie: dawny kościół pw. św. Mikołaja oraz teatr. Kilka z nich odbudowano w latach powojennych: sąd, kościół pw. Bożego Ciała, budynek Telekomunikacji (dawna Poczta), Zespół Szkół Ekonomicznych. W ostatnich latach oddano do użytku stojący przez kilka dekad w ruinie Ratusz. Około połowy terenu dawnego Starego Miasta jest obecnie sukcesywnie zabudowywana kamienicami o charakterze mieszkalno-usługowym. Swoim wyglądem nie nawiązują one jednak do budynków znajdujących się w tym miejscu przed wojną. Inwestorzy, zgodnie z wytycznymi Konserwatora Zabytków oraz planem zagospodarowania przestrzennego miasta zachowują jedynie przebieg przedwojennych ulic oraz w dużej mierze wielkości przedwojennych działek budowlanych. Wysokość budynków, wygląd ich elewacji, rodzaj zadaszenia itd. zależne są od wizji współczesnych projektantów.

Dlatego ważne jest, aby nielicznym zachowanym historycznym obiektom na Starym Mieście, jakim są również zabudowania Państwowej Wyższej Szkoły Zawodowej w Głogowie, przywrócić w stopniu jakim jest to możliwe – pierwotny wygląd.

Dzieje terenu na którym stoją budynki dydaktyczne PWSZ w Głogowie oraz losy znajdujących się w tym miejscu obiektów opisałem już w moim tekście: *Dzieje budynków Państwowej Wyższej Szkoły Zawodowej w Głogowie (Wstępny zarys)*, Głogów 2004 – przekazany władzom Uczelni. W niniejszym tekście ograniczę się do inwentaryzacji historycznej zmian, jakie zaszły w elewacji budynków, zajmę się również próbą odtworzenia ich pierwotnego wyglądu. Został on w wielu miejscach zmieniony poprzez przebudowania wykonane jeszcze przed II wojną światową następnie podczas odbudowy ze zniszczeń wojennych.

Niestety moja dotychczasowa kwerenda w archiwach nie doprowadziła do odnalezienia planów projektowych budynków dydaktycznych PWSZ w Głogowie. Rekonstrukcja pierwotnego ich założenia oparta jest głównie na archiwalnych fotografiach oraz analizie zachowanych murów.

Opis elewacji

Drugi budynek dydaktyczny Państwowej Wyższej Szkoły Zawodowej w Głogowie uległ bardziej radykalnym zmianom niż budynek Główny. Spowodowane to było głównie sporymi zniszczeniami podczas oblężenia twierdzy Głogów w 1945 r.

Budynek oddano do użytku 8 października 1900 r. jako Städtliche Katholische Volksschule (Miejska Katolicka Szkoła Ludowa). Jest to dwupiętrowy budynek zwrócony ścianą frontową w kierunku wschodnim. Całość została pierwotnie nakryta dwuspadowym dachem pokrytym dachówką. W części środkowej elewacji frontowej znajduje się lekko wysunięty ryzalit. Na obydwu krańcach ściany znajdowały się również dwa znacznie węższe ryzality. W południowym znajduje się wejście do budynku – prawdopodobnie takie samo znajdowało się w przeciwnym krańcu. Drzwi wejściowe zostało obramowane lekko wysuniętym, ceglany portalem.

Elewacja frontowa nie była otynkowana. Zdobienia stanowiły gzymsy akcentujące podział pomiędzy kondygnacjami i podstawy dachu oraz różnokolorowe cegły tworzące ornamenty głównie wokół otworów okiennych. W środkowym ryzalicie, na wysokości dolnej krawędzi dachu, umieszczono dwuczęściowy, podwójny ornament. Szczyty ryzalitów zwieńczono schodkowymi występami (Fot. 1.).

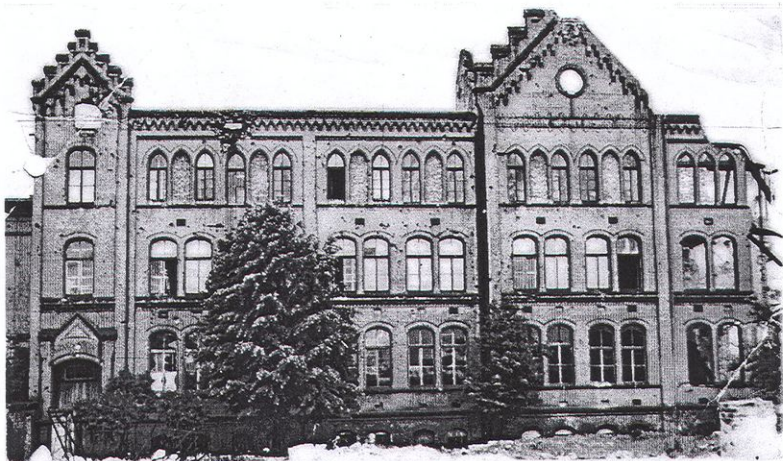
Okna na parterze oraz pierwszym piętrze zwieńczone są łagodnymi łukami. Tworzą one ściśle przylegające do siebie pary. Okna na drugim piętrze zwieńczone są ostrymi, „gotyckimi” łukami. Tworzyły one pierwotnie trzejelementowe grupy: dwa ona po bokach oraz wewnętrzny zamurowany otwór. W szczycie środkowego ryzalitu umieszczono okrągłe okienko, natomiast w zwieńczeniach ryzalitów bocznych znajdowały się małe okienka zakończone łagodnym łukiem.

Elewacja zachodnia była zapewne bardziej skromna. Do obydwu krańców

skrzydła głównego dostawiono dwa bardzo wąskie skrzydła wychodzące z budynku w kierunku zachodnim. W swej szerokości odpowiadały one wymiarom ryzalitów elewacji frontowej (wschodniej). Były one niższe niż skrzydło główne. Południowe było nakryte dachem dwuspadowym natomiast północne jednospadowym skierowanym do wewnątrz (Fot. 2.).

W latach międzywojennych dobudowano kolejne, środkowe skrzydło skierowane również na zachód. W swej formie znacznie odbiegało ono od reszty budynku. Dobudówka była przykryta dachem o niskim spadzie, prawdopodobnie pokrytym papą. Prostokątne okna na parterze i pierwszym piętrze oraz zwieńczone łukiem na drugim piętrze różniły się od tych umieszczonych w skrzydle głównym. Ściana zachodnia była całkowicie pozbawiona otworów okiennych gdyż przylegała do sąsiedniego budynku (Fot. 3).

W czasie działań wojennych 1945 r. budynek został poważnie zniszczony. Całkowicie uległy zagładzie: dach, skrzydło północne oraz północna część skrzydła głównego. W czasie odbudowy całkowicie zatynkowano wszystkie elewacje, zakrywając dawne zdobienia. Rozebrano zwieńczenia ryzalitów, a budynek przykryto dachem o bardzo niskim spadzie przykrytym papą. Zamurowane pierwotnie otwory na drugim piętrze przekuto wstawiając tam okna (fot. 4.). Rozebrano resztki północnego skrzydła oraz najbardziej zniszczona część skrzydła głównego. W tym miejscu pozostawiono jedynie piwnice przykrywając je betonowym stropem do którego dobudowano dwa wjazdy (fot. 5). Zniwelowano za to całkowicie relikty skrzydła północnego. W latach późniejszych zabudowano przestrzeń pomiędzy dawnym skrzydłem środkowym a południowym umieszczając w tym miejscu na wysokości parteru dodatkową salę – aulę.



Fot. 1. Ruiny dawnej szkoły –widok elewacji frontowej.

Reprodukcja z: *Kronika Specjalnego Ośrodka Szkolno-Wychowawczego w Głogowie.*



Fot. 2. Widok panoramy Głogowa z wieży Ratusza – początek XX w.

Reprodukcja ze zbiorów Biura Dokumentacji Zabytków w Legnicy.



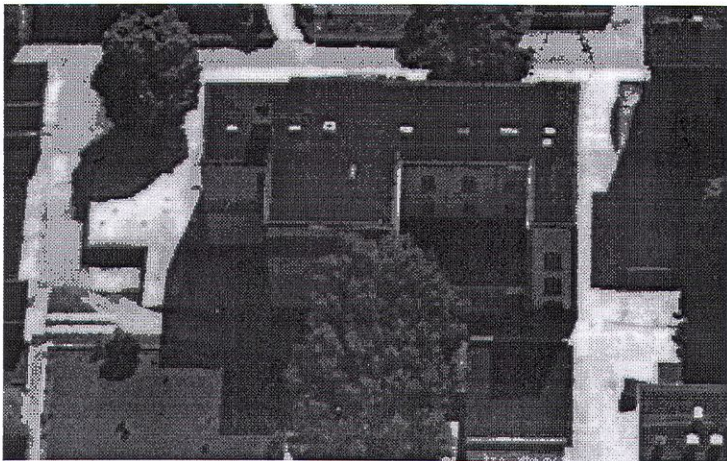
Fot. 3. Ruiny dawnej szkoły widok elewacji zachodniej.

Reprodukcja z: *Kronika Specjalnego Ośrodka Szkolno-Wychowawczego w Głogowie.*



Fot. 4. Budynek dawnej szkoły po odbudowie.

Reprodukcja z: *Kronika Specjalnego Ośrodka Szkolno-Wychowawczego w Głogowie.*



Fot. 5. Współczesne zdjęcie lotnicze.